

Din Barryvox® beskytter deg ikke mot skred!

Som utøver av utendørs aktiviteter må du arbeide intensivt med skredforebyggende tiltak og planlegge turene grundig. Kameratredningen – det eneste middel dersom ulykken skulle være ute – må øves ofte.

Barryvox sørvisssteder, registrering og tilleggsinformasjon

Ytterligere henvisninger angående kameratredning, skredlære, registreringen av din Barryvox og offisielle Barryvox sørvisssteder finner du på www.mammut.ch/Barryvox

Følgende dokumenter finnes for Barryvox sender/mottakere på www.mammut.ch/BarryvoxManual

- Barryvox Legal and Regulatory Guide
- Barryvox nødplan
- Barryvox brukerhåndbok
- Barryvox Application Safety Guide
- Barryvox referansehåndbok (inneholder all informasjon om Advanced profilen for viderekommende og profesjonelle brukere)

Det er høyst nødvendig, at du leser denne viktige sikkerhetsinformasjonen. Øv bruk av enheten før du beveger deg inn i skredutsatt terreng.

© Copyright by Mammut Sports Group AG og Genswein. Alle rettigheter forbeholdes.

Tekniske data digital-analog kombinasjons enhet med 3 antenner / sendefrekvens: 457 kHz/ maksimal rekkevidde:>60 m/Søkestripebredde:50m / W-link kommunikasjonskanal / Batterier: Alkaline eller lithium: 3xAAA 1,5 Volt / Batterilevetid: typisk 250 t SEND min. 200 t SEND, fulgt av 1 t SEARCH / Mål: 113 x75x27mm / vekt: 210 g (inklusive batterier) / Type/modell: PULSE Barryvox® 462001-10000 (W-Link 868 MHz), 462002-10000 (W-Link 915 MHz), 462003-10000 (W-Link av). Med forbehold om tekniske endringer.

Hovedkontor:
Mammut Sports Group AG
Birren 5
CH-5703 Seon, Sveits
Tel. +41 (0)62 769 81 81
info@mammut.ch

Nord Amerika:
Mammut Sports Group Inc.
135 Northside Drive
US-Shelburne, VT 05482, USA
Tel. +1 802 985 5056
info@mammutusa.com



MAMMUT

PULSE Barryvox®



Brukerhåndbok

Barryvox referansehåndbok finner du under:
www.mammut.ch/BarryvoxManual

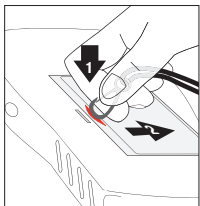


MAMMUT

MADE IN SWITZERLAND +

Batterier, bruk og vedlikehold

Bruk **utelukkende** alkaline batterier (LR03/AAA) eller Lithium (L92/AAA) batterier av samme type. Sett alltid inn 3 nye batterier av samme type. Bruk **aldri oppladbare batterier**, og bytt alltid ut alle batterier samtidig. Dersom enheten ikke brukes på lang tid (sommer), skal batteriene tas ut av enheten. Litiumbatterier må ikke tas ut. Ved gjeninnstilling må de samme 3 eller 3 nye batterier settes inn.



Behandle din Barryvox varsomt. La den ikke falle i bakken og unngå mekaniske slag.

Unngå at det be-

finner seg andre elektroniske apparater (f.eks mobiltelefoner, samband, hodelykter, kamera), **metaldeler** (f.eks lommekniver, magnetknapper) eller en annen S/M enhet i umiddelbar nærhet av en påslått sender/mottaker.

For å overprøve funksjonsevnen anbefales det på det sterkeste å sende den til et offisielt Barryvox servicested til **en funksjonstest hvert 3. år**. Under innstillingen «Service» i startmenyen finner du datoen for når neste kontroll senest bør gjennomføres.

Førstegangsbruk, profilvalg og kalibrering

Første gang enheten slås på SEND, velges ønsket språk og profil. Deretter bes brukeren om å kalibrere enheten. Alle innstillinger kan endres til en hver tid. Trykk \diamond -tasten for å endre en innstilling, og bekreft dette valget ved å trykke på \circ -tasten.

Profilene gjør det mulig å tilpasse enheten til din brukerprofil på en rask og enkel måte. Dersom en av utsagnene nedenfor passer for deg der **basic profilen** det riktige valget for deg.

Basic profil velger jeg når:

- Jeg er **nybegynner eller hittil har arbeidet lite med tema**. Jeg begynner med den **enkleste søkemodusen med en-tasts betjening** uten noen tilleggsfunksjoner. Med noe trening kan jeg bytte til den mer effektive Advanced Profilen.
- Jeg bruker enheten til **mine ufullstendige opplærte deltakere**.

Dersom ingen av disse utsagnene passer, brukes den mer avanserte **advanced profilen**. I så tilfelle se den omfattende referansehåndbok under www.mammut.ch/BarryvoxManual

Funksjoner i og bruk av enheten i **advanced profilen** beskrives utelukkende i referansehåndbok.

Kalibrere enheten:



Hold enheten horisontalt og trykk en valgfri tast for å starte kalibreringen. Drei den horisontalt liggende enheten langsomt, med lik hastighet og med klokken, inntil beskjeden «Enheten er kalibrert!» vises.

Innstilling av display-kontrast:

Kontrasten på anvisningen kan kalibreres i startmenyen. Optimaliser anvisningens kontrast ved et kort trykk på \diamond -tasten. Bekreft den optimale innstillingen ved et kort trykk \circ -tasten.

Skriv inn din adresse:

Ved et kort trykk på \diamond -tasten beveger markøren seg mot høyre langs den nedre linjen, og ved lange trykk på \diamond -tasten mot venstre. Valget bekreftes ved trykk på \circ -tasten.

Lim **nødplanen** på batterilokket på baksiden av enheten.

Bæresystem og bæremåter

Uavhengig av bæremåte skal enhetens forside (display) alltid vende mot kroppen!

Bæresystem (anbefalt bæremåte)

Bæresystemet festes utenpå det innerste plagget før turen begynner (som vist på figuren) og bæres på kroppen under hele turen. **S/M enheten alltid være dekket av et klesplagg**. Enheten plasseres i bæresystemet som vist på figuren. Ved hjelp av håndløkkens røde karabiner vil den alltid være forankret i bæresystemet.

Bæremåte i bukselomme

(ingen vitaldataregistrering)

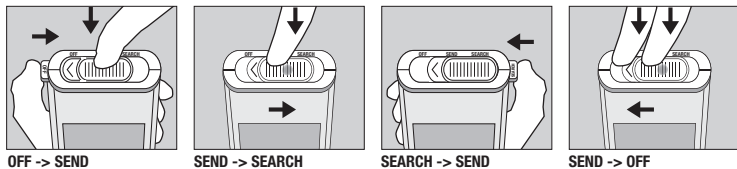
Dersom du bærer Barryvox i bukselommen, må glidelåsen være igjen under hele turen. Bruk kun en sikker bukselomme som vist på figuren. Fest håndløkken i buksen eller tre denne gjennom beltet.

Personlig redningsutstyr:

S/M (sender/mottaker) + Spade + Søkestang

Bruker man i tillegg Mammut eller Snowpulse Airbag økes sjansen for at man holder seg på snøoverflaten og dermed reduseres risikoen ved en fullstendig begravning.

Hovedbryter OFF / SEND / SEARCH



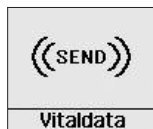
Forsikre deg alltid om at bryteren også fester seg mekanisk for å forhindre en ufrivillig tilstandsending.

Oppstarten / selv- og batteritest



Under oppstarten gjennomfører enheten en selvtest. Feiler selvtesten, blir det vist en feilmelding i 20 sekunder, og du advares ved en akustisk alarm. Er batterikapasiteten mindre enn 20% eller betterisymbolet vises, må batteriene byttes så raskt som mulig!

Sendemodus (SEND)



Sendemodusen er normal driftsform i upreparert terreng eller i alle andre situasjoner der det er fare for skred. Enhver signalimpuls som sendes, blir overvåket. Slås enheten over til sendemodus, bekreftes dette alltid med en trippeltone. Hver sendte signalimpuls overvåkes. Forløper overprøvingen positivt, blinker den røde SEND kontrollampen. LCD anvisningen slås automatisk av i sendemodus.

Enkel gruppetest

Før en gruppe forlater sitt oppholdssted, må enheten til alle medlemmer av gruppen sjekkes. Gruppemedlemmene setter sin sender/mottaker i sendemodus. Gruppelederen setter sin sender/mottaker på «gruppetest» ved slå enheten over fra OFF til SEND og deretter trykke på en valgfri tast i løpet av de første 5 sekundene.

Nå tester gruppelederen enheten til hver av gruppemedlemmene: Testen er tilfredsstillende dersom gruppelederen hører tydelige pipetoner når hver enkelt deltaker testes.

Testavstanden er 1m. Avstanden mellom deltakerne er 2m. Disse avstandene må ikke være mindre.

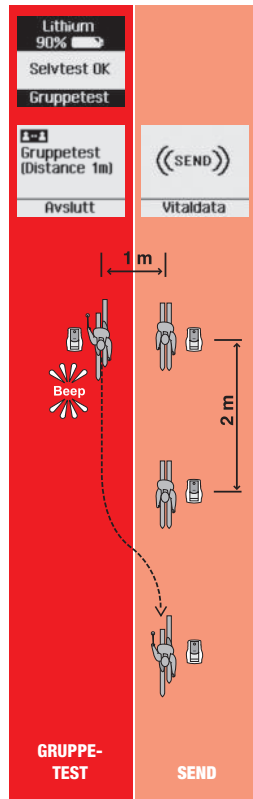
Dersom din PULSE Barryvox® oppdager at den kontrollerte enhetens sendefrekvens avviker fra normforskriften, vises en advarsel. Gjenta i dette tilfellet testen med 5m mellom deltakerne, for å kunne identifisere den ødelagte senderen. Slike enheter må kontrolleres/repares av produsenten.

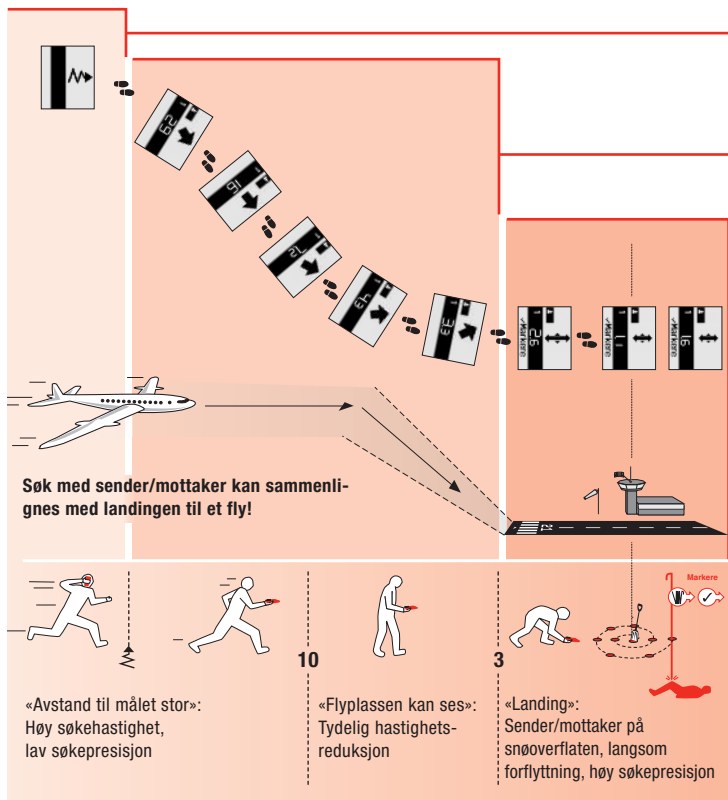
Når enheten til alle gruppemedlemmene er testet, er gruppetesten ferdig. Gruppelederen slår nå sin sender/mottaker over i sendemodus.

Hvordan løse problemet:

Dersom det ikke høres noen pipetone på den angitte testavstanden, må man ikke bruke den testede enheten.

1. Kontroller at enheten står på SEND.
2. Bytt batterier.
3. La enheten testes av produsenten



**Signalsøk**

- Legg merke til nødplanen, søkestrategier og søkestripebredde på enhetens bakside.
- Søk systematisk over skredområdet.
- Under det signalsøket konsentrerer redningsmannen seg visuelt om å oppdage synlige gjenstander på skredoverflaten. Første signal gjenkjennes ved en tydelig dobbelttone

Optimalisering av rekkevidde.

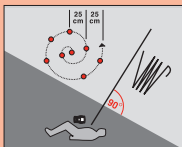
For å optimalisere rekkevidden dreies enheten om alle akser. Mens man gjør dette vendes høyttaleren mot øret i hodehøyde.

Grovsøk

- Arbeid rolig og konsentrert med enheten. Unngå brå bevegelser.
- Hold enheten i horisontal posisjon foran deg.
- Legg merke til avstands- og retningsanvisninger.
- Beveg deg i den retningen pilen peker.
- Dersom den anviste avstanden øker, fjerner du deg fra den skredtatte. Fortsett søket i motsatt retning.
- Jo nærmere du kommer den skredtatte desto langsommere og mer konsentrert må du bevege deg.

Finsøk

Hold enheten direkte over snøoverflaten. Fortsett søket på en rett linje, til du finner punktet med den laveste avstandsindikator og sett ned spaden som orienteringshjelp for søkespiralen.



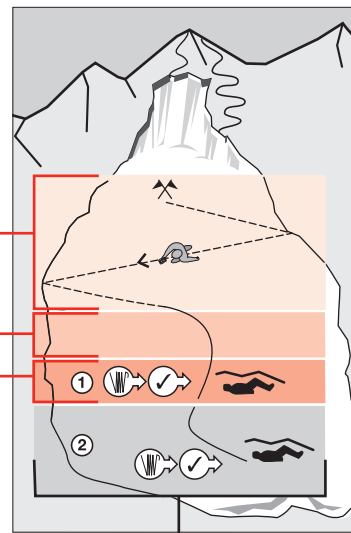
av søkestangen, lar man denne stå.

For å ✓-Markere trykker du en sidetasten.

Hold ikke Barryvox nede ved snøoverflaten når du gjør dette.

Punktsøk

Den nøyaktige lokaliseringen gjøres med søkestang. Marker den skredtatte først når den savnede er funnet med søkestang. Blir den skredtatte truffet

**Søk – stopp / «Bli stående»**

Ved søk etter flere skredtatte kan det oppstå signaloverlapping som gjør det umulig å analysere signalet til den skredtatte. Bli da stående inntil «Stopp»-symbolet blir borte, og du kan fortsette søket.

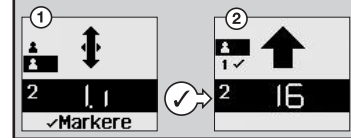
+ symbolet viser at det finnes signaler fra flere skredtatte som ikke kan skilles entydig fra hverandre, og dermed ikke kan vises i listen over skredtatte. Skru av sender/mottakeren til de som er funnet så raskt som mulig for å lette signalseparasjonen.

Rednings-sendemodus (Rednings-SEND)

brukes av alle redningsmenn, som deltar i redningsarbeidet, men som selv ikke søker med sender/mottaker. I denne modusen slår senderen seg først på, når enheten i 4 minutter har beveget seg så lite, at man kan anta en ufrivillig hindring av bevegelse grunnet et sekundært skred. For å komme i rednings-sendemodus, slås sender/mottakeren først på søk og deretter tilbake til send. Vent, til de fem sekundene modusskiftet tar, nå vises «rednings-SEND» i nedre del av displayet. Trykk umiddelbart en valgfri tast, for å komme i rednings-sendemodus. Slå sender/mottakeren av og på igjen, for å gå tilbake til normal sendemodus.

Flere skredtatte

Fortsett å søke etter andre skredtatte, etter først å ha markert de som allerede er funnet.



Utgravning

V-forma snøtransportkanal

Legg opp til en stor utgravningssektor, pass på luftlomma og unngå å trække på snøen over den skredtatte. Skaff deg sideveis tilgang til den skredtatte.

V-formatet snøtransport:

- V-formatet oppstilling av gravemaskiner
- De to første redningsmennene står med en spadelengdes avstand, alle andre redningsmenn står med to spadelengders avstand.
- V'ens lengde:
 - flate skredmasser: 2 x begravningsdybde
 - bratte skredmasser: 1 x begravningsdybde
- Antall redningsmenn: 1 redningsmann pr 80 cm av V'ens lengde
- Den første redningsmannen graver langsetter søkestangen ned til den skredtatte
- Mannskapet roterer regelmessig (ca hvert 4min) med klokken på den som graver i front sin kommando.
- Stikk ut blokker i snøen med spaden ved å trække på spadebladet som står med rett vinkel på overflaten. Bruk et halvmåneformet kuttemønster. Arbeid med blikket rettet mot den åpne delen av V'en, stikk ut den første halvmånen uten å trekke bakover med spadeskaftet. Ved den andre og alle andre halvmåner kan blokkene brytes løs med ett lett trekk i spadeskaftet etter hvert stikk. Flytt deg bakover mot søkestangen for å stikke ut neste halvmåne, dermed trækker du ikke på blokkene du allerede har stukket ut.

Ved flere skredtatte skal sender/mottakeren til den reddede slås av så raskt som mulig.

